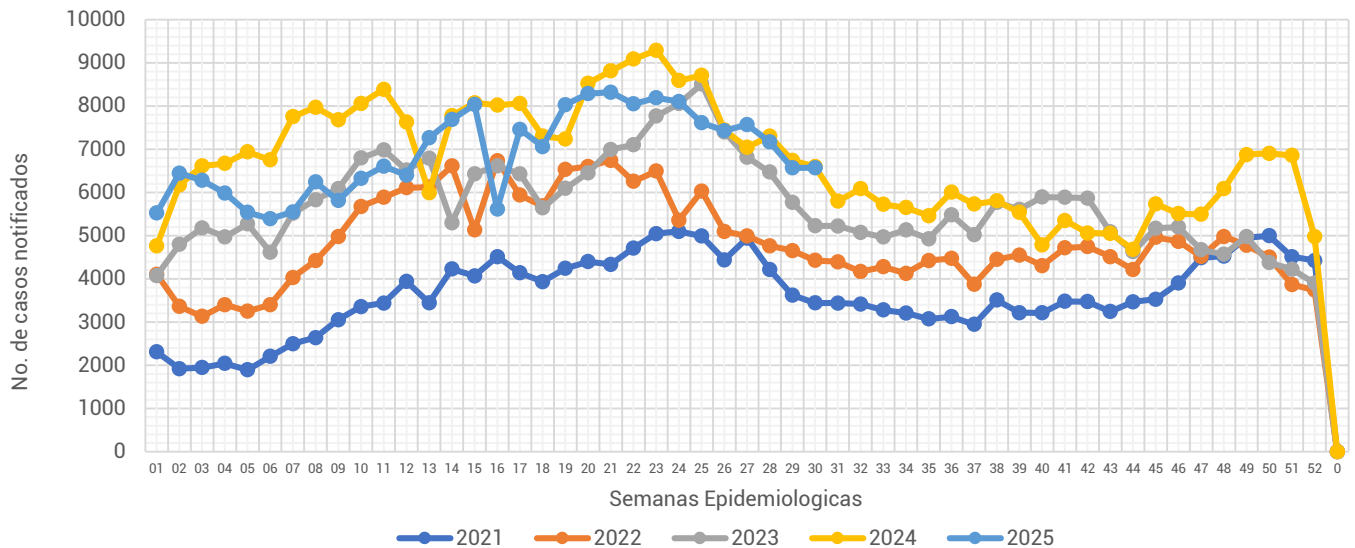




## Informe Semanal de las Enfermedades Infecciosas y Parasitarias del Aparato Digestivo.

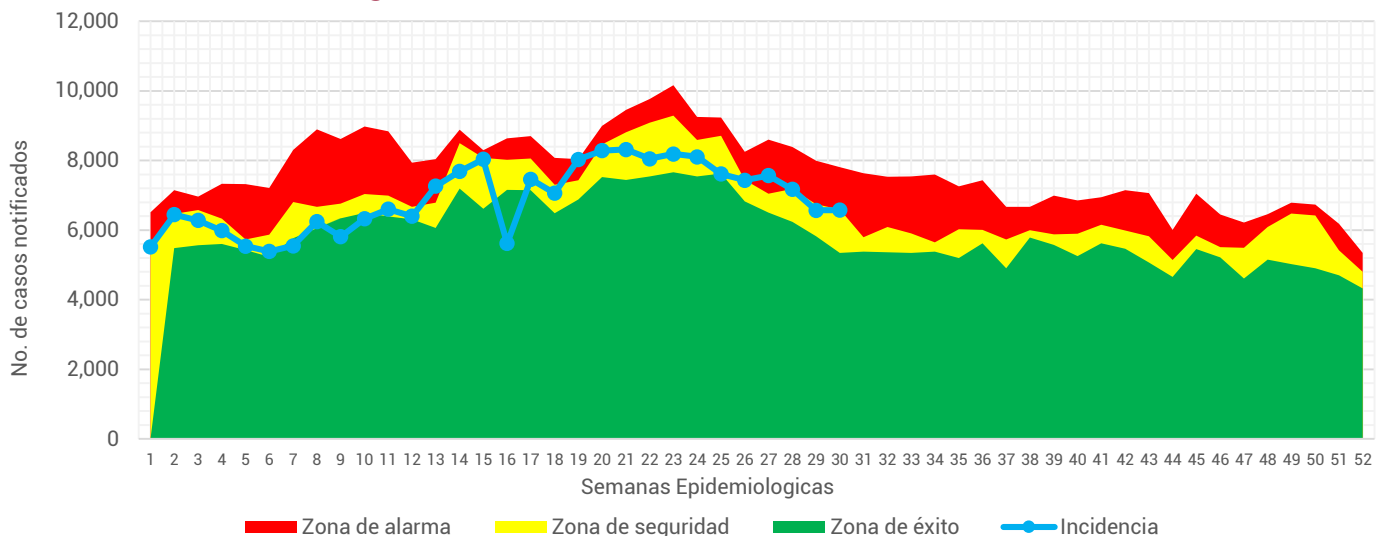
**Gráfica 1.- Notificación de casos de Enfermedades Infecciosas y Parasitarias del Aparato Digestivo en la Ciudad de México, por semana epidemiológica (SE), del 2021 al 2025.**



Fuente: Sistema Único Automatizado de la Vigilancia Epidemiológica (SUAVE/SSPCDMX) 2021-2025, con corte a la SE No. 30.

Al analizar la **Gráfica 1**, podemos observar que para esta semana la notificación se mantiene por debajo de lo notificado durante el 2024 y por encima de los años anteriores, en relación a la semana pasada registra un incremento en su notificación. Al observar el canal endémico, la notificación de esta semana se ubica en el límite de la zona de seguridad. (**ver Gráfica 2**)

**Gráfica 2.- Canal endémico de las Enfermedades Infecciosas y Parasitarias del Aparato Digestivo en la Ciudad de México durante el 2025.**



Fuente: Sistema Único Automatizado de la Vigilancia Epidemiológica (SUAVE/SSPCDMX) 2016-2025, no se consideraron años pandemia para el canal endémico.

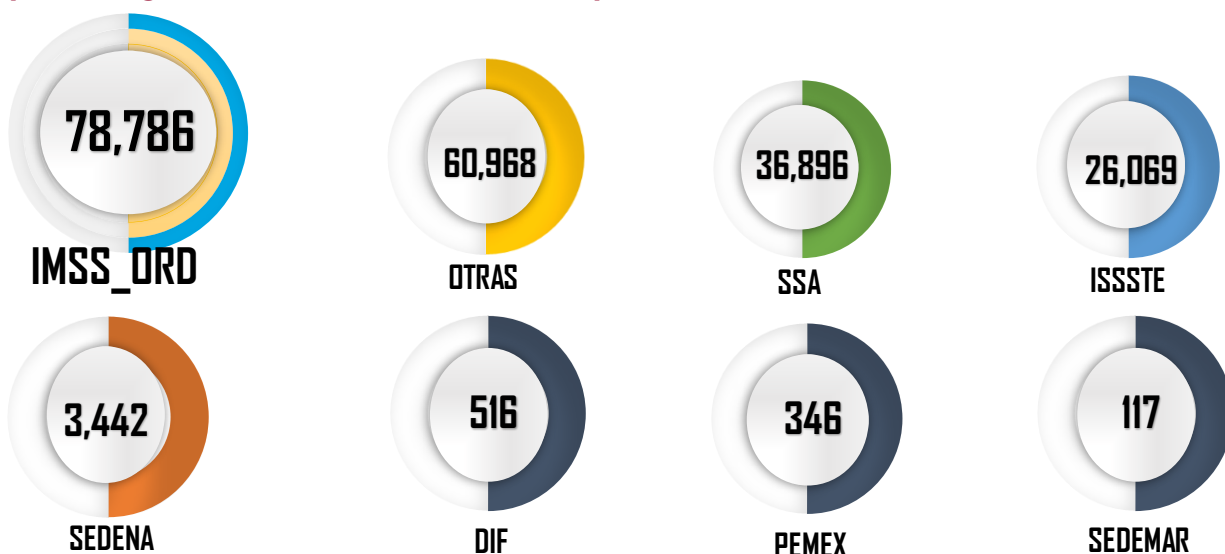
**Tabla 1.- Total de casos notificados de las Enfermedades Infecciosas y Parasitarias del Aparato Digestivo en la Ciudad de México, por padecimiento hasta la SE 30 del 2021 al 2025.**

Padecimiento	Año				
	2021	2022	2023	2024	2025
Absceso hepático amebiano(A06.4)	9	16	11	15	19
Amebiasis intestinal(A06.0-A06.3, A06.9)	1,031	1,673	1,524	1,619	1,648
Ascariasis(B77)	24	70	48	98	63
Cólera(A00)	0	0	0	0	1
Enterobiasis(B80)	67	7	19	39	8
Fiebre paratifoidea(A01.1-A01.4)	3	12	10	13	6
Fiebre tifoidea(A01.0)	2	10	14	13	5
Giardiasis(A07.1)	76	134	171	233	188
Infecciones intestinales por otros organismos y las mal definidas(A04, A08-A09 EXCEPTO A08.0)	104,006	149,377	179,735	218,479	199,070
Intoxicación alimentaria bacteriana(A05)	505	380	428	273	222
Otras helmintiasis(B65-B67, B70-B76, B78, B79, B81-B83 EXCEPTO B73 y B75)	1,837	2,585	2,709	2,263	2,130
Otras infecciones intestinales debidas a protozoarios(A07.0, A07.2, A07.9)	1,368	1,506	1,633	2,774	3,554
Otras salmonelosis(A02)	163	166	197	163	211
Shigelosis(A03)	3	19	36	27	15
<b>Total general</b>	<b>109,094</b>	<b>155,955</b>	<b>186,535</b>	<b>226,009</b>	<b>207,140</b>

En este grupo de diagnósticos se registra la notificación de 13 padecimientos. Durante esta semana se notificaron un total de **207,140** casos, siendo las infecciones intestinales por otros organismos y las mal definidas las que concentran el mayor número de casos con **199,070**, sin embargo, se **ratifica** un caso de **cólera** correspondiente a la semana 27.

Fuente: Sistema Único Automatizo de la Vigilancia Epidemiológica (SUAVE/SSPCDMX) 2021-2025.

**Gráfica 3.- Distribución de los casos de las Enfermedades Infecciosas y Parasitarias del Aparato Digestivo en la Ciudad de México por Institución Notificante durante el 2025.**

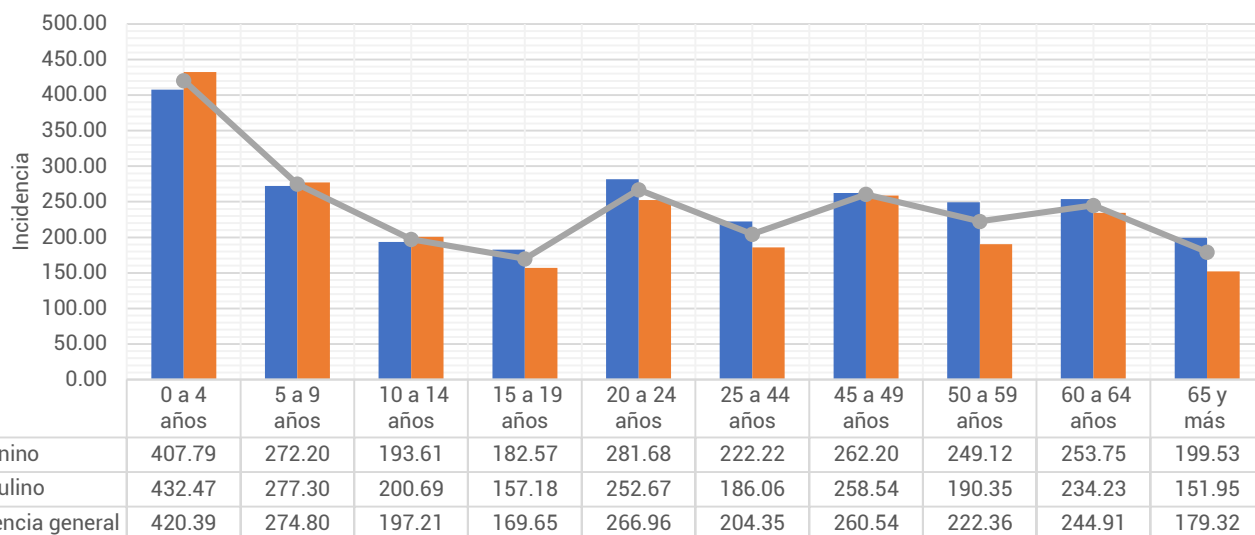


Fuente: Sistema Único Automatizo de la Vigilancia Epidemiológica (SUAVE/SSPCDMX) 2025 \*Información preliminar.

En cuanto a su distribución por institución notificante en la **Gráfica 3** podemos ver que el IMSS Ordinario y Otras unidades concentraron un 67.47% del total de casos notificados con un total de **139,754 casos**.



## Gráfica 4.- Incidencia por grupo de edad y sexo de las Enfermedades Infecciosas y Parasitarias del Aparato Digestivo en la Ciudad de México durante el 2025.



Fuente: Sistema Único Automatizado de la Vigilancia Epidemiológica (SUAVE/SSPCDMX) 2025, con corte a la SE 29

\*\*Información preliminar, \* Incidencia por 1,000 habitantes

En cuanto a los grupos de edad podemos ver que los más afectados son los menores de 9 años, registrando una mayor incidencia en el grupo de 0 a 4 años con un total de 420.39 casos por cada 1,000 niños de la CDMX. Respecto a las diferencias por sexo en los menores de 14 años los hombres registraron mayor incidencia, mientras que en los mayores de 15 años las mujeres son las más afectadas. (ver Gráfica 4)

## Tabla 2.- Incidencia por Jurisdicción Sanitaria y sexo de las Enfermedades Infecciosas y Parasitarias del Aparato Digestivo en la Ciudad de México durante el 2025.

Jurisdicción	Total		Femenino		Masculino	
	Casos	Incidencia	Casos	Incidencia	Casos	Incidencia
01 Gustavo A. Madero	32,039	272.26	17,114	280.02	14,925	263.88
02 Azcapotzalco	9,076	224.20	5,252	245.59	3,824	200.24
03 Iztacalco	11,627	309.06	6,132	309.80	5,495	308.24
04 Coyoacán	11,465	188.06	6,476	200.98	4,989	173.58
05 Álvaro Obregón	12,358	165.61	7,333	187.10	5,025	141.84
06 Magdalena Contreras	5,266	212.64	3,131	241.88	2,135	180.62
07 Cuajimalpa	5,024	251.29	2,776	264.28	2,248	236.90
08 Tlalpan	10,599	154.71	5,992	167.39	4,607	140.84
09 Iztapalapa	27,954	151.84	15,633	163.94	12,321	138.83
10 Xochimilco	7,598	177.87	2,304	105.93	5,294	252.50
11 Milpa Alta	1,867	129.83	1,104	149.62	763	108.97
12 Tláhuac	8,232	217.25	4,512	230.45	3,720	203.14
13 Miguel Hidalgo	11,186	292.66	6,186	302.73	5,000	281.10
14 Benito Juárez	20,087	510.39	11,346	536.18	8,741	480.39
15 Cuauhtémoc	19,186	358.40	10,718	381.17	8,468	333.20
16 Venustiano Carranza	13,576	323.86	7,779	351.60	5,797	292.86
<b>Total</b>	<b>207,140</b>	<b>230.99</b>	<b>113,788</b>	<b>242.69</b>	<b>93,352</b>	<b>218.16</b>

Fuente: Sistema Único Automatizado de la Vigilancia Epidemiológica (SUAVE/SSPCDMX) 2025, con corte a la SE 30

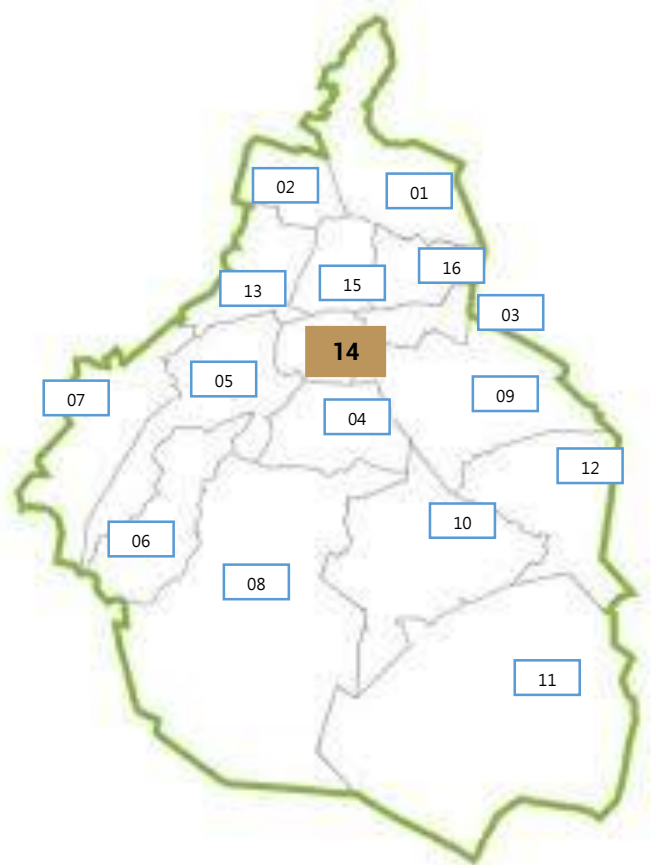
\* Incidencia por 1,000 habitantes



En la **Tabla 2**, podemos ver que la incidencia general de las Enfermedades Infecciosas y Parasitarias del Aparato Digestivo fue de **230.99** casos por cada 1,000 habitantes de la CDMX, siendo las mujeres las más afectadas con una incidencia de **242.69** casos por cada 1,000 mujeres. En cuanto a su comportamiento por Jurisdicción Sanitaria encontramos que 7 de las 16 Jurisdicciones registraron incidencias por encima que la de la CDMX, siendo Benito Juárez la que registró la incidencia más alta con **510.39** casos por cada 1,000 habitantes.

**Gráfica 5.- Incidencia general de las Enfermedades Infecciosas y Parasitarias del Aparato Digestivo en la Ciudad de México por Jurisdicción Sanitaria durante el 2025.**

Jurisdicción	Total	
	Casos	Incidencia
01 Gustavo A. Madero	32,039	272.26
02 Azcapotzalco	9,076	224.20
03 Iztacalco	11,627	309.06
04 Coyoacán	11,465	188.06
05 Álvaro Obregón	12,358	165.61
06 Magdalena Contreras	5,266	212.64
07 Cuajimalpa	5,024	251.29
08 Tlalpan	10,599	154.71
09 Iztapalapa	27,954	151.84
10 Xochimilco	7,598	177.87
11 Milpa Alta	1,867	129.83
12 Tláhuac	8,232	217.25
13 Miguel Hidalgo	11,186	292.66
14 Benito Juárez	20,087	510.39
15 Cuauhtémoc	19,186	358.40
16 Venustiano Carranza	13,576	323.86
<b>Total</b>	<b>207,140</b>	<b>230.99</b>



Fuente: Sistema Único Automatizado de la Vigilancia Epidemiológica (SUAVE/SSPCDMX) 2025, con corte a la SE 30.

\* Incidencia por 1,000 habitantes

